

SLOVENSKÝ NÁRODOPIIS

1

XV

VYDAVATELSTVO
SLOVENSKEJ AKADEMIE VIED
BRATISLAVA 1967

V prezentovanom čísle Slovenského národopisu sú online sprístupnené iba publikácie pracovníkov Ústavu etnológie SAV (v obsahu farebne odlišené).

Ostatné práce, na ktoré ÚEt SAV nemá licenčné zmluvy, sú vynechané.

Slovenský národopis je evidovaný v nasledujúcich databázach

www.ebsco.com

www.cejsh.icm.edu.pl

www.ceeol.de

www.mla.org

www.ulrichsweb.com

www.willingspress.com

Impaktovaná databáza European Science Foundation (ESF)
European Reference Index for the Humanities (ERIH): www.esf.org

OBSAH

STUDIE

Adam Pranda, K problematike výskumu dvojitého zamestnania (tzv. kovorofnetva)	3
Jarmila Pátková, Kožušnictvo v Gemeri	44
Viera Valentová, Tradičné formy ľudového nábytku v Tekove a ich dožívanie v súčasnosti	79

MATERIÁLY — ARCHÍV

Anna Kostková, Práca a život robotníčok pri ťažbe dreva a pri výrobe tzv. duba	107
Pavel Horváth, Z českého zvykoslovía na Slovensku v druhej polovici 18. storočia	121

ROZHLADY

Pavel Horváth, Ing. dr. h. c. Štefan Janšák 80-ročný	133
Adam Pranda, Konferencia na počesť Františka Bartoša v Gottwaldove	134
Svetozár Švehlák, Strážnica — Východná 1966	137
Drobné zprávy	138

RECENZIE a REFERÁTY

Niekoľko poznámok k II. vydaniu Zátureckého Slovenských prísloví, porekadiel a úsloví (A. Valnický)	142
V. Frolec, Vinohradnícke stavby na Slovácku (E. Kalouňová)	145
Kurpie. Puszeza zielona II, III (A. Pranda)	147
A. Ja. Porickýj, Pobut síľskohospodarskych robotnykiv Ukrajinny v period kapitalizmu (J. Podolák)	149
J. a Š. Reychmanowie, Przemysl wiejski na Podhalu (J. Pátková)	150
M. Nowak-Njechorůski, Drasta delnjolužickich Serbow (V. Nosáľová)	151
G. Domanovszky, Népi bútorok (V. Valentová)	153
Freud a etnofreudizmus (J. Komorovský)	154
J. Falkenberg, Kin and Totem (R. Raczýnski)	156

СОДЕРЖАНИЕ

СТАТЬИ

Адам Пранда, К проблематике исследований двойного сорта работ	3
Ярмила Паткова, Скорняжное дело в Гемерском комитате	44
Вера Валентова, Традиционные формы кустарной мебели в Тековском комитате и их пережитки по отношению к современности	79

МАТЕРИАЛЫ — АРХИВ

Анна Косткова, Работа и жизнь работниц при эксплуатации дерева и при выработке дубильного экстракта	107
Павел Хорват, Из обрядов и обычаев в цехах в Словакии во второй половине 18 века	121
Павел Хорват, 80-летие Инж. Д-ра г. с. Штефана ЯНШАКА	133
Адам Пранда, Конференция в честь Франтишка Бартоша в Готтвальдове	134
Светозар Швeглак, г. Стражница — с. Выходна 1966 г.	137

МЕЛКИЕ ЗАМЕТКИ

РЕЦЕНЗИИ И РЕФЕРАТЫ	138
	142

INHALT

STUDIEN

Adam Pranda, Zur Erforschung der doppelten Beschäftigung	3
Jarmila Pátková, Kürschnerei im Gemer	44
Viera Valentová, Traditionelle Formen des Bauernmöbels im Tekov und ihr Weiterleben in der Gegenwart	79

Na 1. strane obálky: Detail výšivky ženského kožucha, Slavošovce, prvá polovica 20. stor. Kreslila R. Mikulová.

SLOVENSKÝ NÁRODOPIS

ČASOPIS SLOVENSKEJ AKADÉMIE VIED

XV

1967

VYDAVATELSTVO
SLOVENSKEJ AKADÉMIE VIED
BRATISLAVA

TRADIČNÉ FORMY LUDOVÉHO NÁBYTKU V TEKOVE A ICH DOŽÍVANIE V SÚČASNOSTI

FORMES TRADITIONELLES DU MOBILIER POPULAIRE À TEKOV ET LEURS SURVIVANCES À L'ÉPOQUE ACTUELLE

VIERA VALENTOVÁ
Národopisný ústav SAV, Bratislava

V dejinách hmotnej kultúry na Slovensku dôležité miesto zaujíma vývoj zariadenia interiéru nábytkom, ktorý bol a dodnes je nástrojom života tým, že pomáha vytvoriť prostredie, v ktorom žijeme.

Na Slovensku sa tejto téme nevenovalo toľko pozornosti ako napríklad v Čechách, v Maďarsku, v Poľsku a v Nemecku.¹ Etnografické práce zaoberajúce sa týmto problémom u nás sú kusé a sú vlastne vo väčšine prípadov len zlomkami prác o ľudovom staviteľstve, kde vývoj ľudového nábytku tvorí iba okrajový problém. S opisom a históriou jednotlivých kusov nábytku sa stretáme síce v menších prácach uverejnených v odborných časopisoch, ale obsiahlejšiu prácu na túto tému dosiaľ nemáme.

Predkladaná práca je výsledkom dvoch 7 dňových výskumov, a preto je len príspevkom k vývoju jednotlivých typov ľudového nábytku v Tekove. K úplnejším a všeobecnejším záverom bude možné pristúpiť len na základe hlbšieho výskumu a porovnaním jeho výsledkov s ostatnými oblasťami našimi a inokrajnými.

K spracovaniu ľudového nábytku z Tekova ma viedlo už určité poznanie kultúry tunajších ľudí z predchádzajúcich výskumov ľudového odevu v Tekove² a jednak ma zaujal bohatý výskyt starých foriem v bývaní.

Výstavbou strojárenského závodu S. M. Kirova v Tlmačoch a s tým súvisiacou výstavbou sídliska zmenila sa štruktúra tunajšieho obyvateľstva, čo sa odráža aj v bytovej kultúre, a to roľníkov i robotníkov. Touto okolnosťou sa dostáva do popredia problém vzniku a zanikania jednotlivých typov nábytku z hľadiska účelu, zhotovenia a výzdoby nábytku, ako aj udržovanie a prenášanie starých, tradičných foriem do nového bývania.

¹ D ö p p e, *Deutsche Bauernmöbel*, — F. S i e b e r, *Bunte Möbel der Oberlausitz*, Berlin 1955. — H. O t t e n j a n, *Alte deutsche Bauernmöbel*, Hanover 1954. — G. D o m a o v s z k y, *Népi bútorok*, Budapest 1964. — S. S i e n i c k i, *Historia architektury wnetrz mieszkalnych*, Warszawa 1954. — A. D o b r o w o l s k a, *Meble ludowe zachodnio pomorskie*, Polska sztuka ludowa 1950, č. 1—6. — H. J o h n o v á, *Vývoj interiéru na Valašském Závří*, Nár. věstník československý XXXII, 1951. — D. S t r á n s k á, *Lidový nábytek a jeho historické vzory*, Národopisný věst. čes. XXXII, 1951. — Pozri rad článkov v Českom lide, roč. 1954, 1956, 1957, 1958 a 1959 a v čas. Slezského múzea XII, 1963.

² V. B a t e l o v á, *Ľudový odev v Tekove*. Diplomová práca, 1957, FFUK Bratislava.

Z tohto zorného uhla bude treba pokračovať vo výskume nábytku v Tekove i so zameraním na súčasný spôsob bývania, a to ako na dedine, tak aj v samom sídlisku, kde žijú ľudia z okolitých dedín.

Pri spracovaní ľudového nábytku z Tekova obmedzila som sa len na rekonštrukciu vývoja jednotlivých kusov izbového zariadenia a pomocou dobového obrazového materiálu i staršej literatúry som sa pokúsila historicky ho začleniť. Upustila som od rozboru rodinného a spoločenského života v interiéri, ako aj od určitých zvykov viažúcich sa na jednotlivé kusy nábytku a bývania vôbec, nakoľko tieto otázky vyžadujú pre svoj rozsah špeciálnu teoretickú štúdiu.

Porovnanie zachovaných kusov nábytku z Tekova s dobovým obrazovým materiálom nám v určitých prípadoch ukazuje vplyv slohového nábytku na ľudový nábytok, čo nevyhnutne vyplýva z hospodársko-spoločenských pomerov v určitých etapách vývoja. Mám na mysli obdobie, keď aj pre dedinu zhotovuje nábytok mestský remeselník, ktorý sa síce do značnej miery prispôsobuje konzumentovi, ale vnáša i to svoje nové, ktoré získal a naučil sa pri výrobe nábytku pre mešťana.

Prijímanie nových kusov zariadenia nebolo pasívne. Aktivita a vkus dedinského kolektívu sa prejavili najmä pri voľbe vzoru a tvaru, ktorý musel prejsť cenzúrou praktičnosti. Preto sa objavujú v ľudovom interiéri často také predmety zariadenia, ktoré sú schopné plniť viacúčelové funkcie.

Keď si bližšie všimneme vlastný proces bývania, vidíme, že ľudové bývanie sa utváralo v susedstve obrovského kontrastu, panského sídla. Odlišnosť spoločenského postavenia oboch tried jednak umožňovala a jednak vynucovala celkom odlišný priebeh procesu bývania. Nutnosť maximálnej úspornosti viedla v ľudovom dome k sústreďeniu bývania prevažne do jednej univerzálnej obytnej miestnosti — izby. Izba bola vybavená nábytkom, svojimi funkčnými vlastnosťami schopným vytvoriť potrebné prevádzkové životné vzťahy. Výsledkom bola miestnosť s prevádzkovo veľmi bohatou náplňou — univerzálny obytný celok s vysokými nárokmi na organizáciu priestoru. Naproti tomu bývanie v zámku, kde hospodárnosť nebola určujúcou zložkou, dospelo k inej typičnosti.

Pokúsila som sa sledovať tento všeobecnejší problém na interiéri zaujímavej tekovskej oblasti. Je to oblasť zahrňujúca 11 obcí v okrese Levice, kde za tzv. Slovenského štátu bola v blízkosti slovensko-maďarská hranica. Sú to obce: Starý Tekov, Hronské Kosihy, Čajkov, Tekovská Nová Dedina, Gondovo, Hronské Kľačany, Veľké Kozmálovce, Rybník, Podlužany, Tlmače a Opatová.

Menované obce sa rozkladajú na roviny, iba zo severovýchodnej strany sa za nimi tiahnu pahorky Štiavnického pohoria s úrodnými vinicami na južných svahoch. Základ pahorku tvorí mäkký trachyt, nazývaný tunajšími obyvateľmi *čajkovský kameň*, ktorý sa používa na stavbu domov. Chotáre uvedených obcí sa rozprestierajú uprostred oráčín, na úrodnej rovine ľavej strany Hrona. Úrodná rovina podmieňuje zamestnanie obyvateľstva, ktoré sa od dávnych čias zaoberá roľníctvom, chovom dobytká, furmankou, vinohradníctvom a námezdnými hospodárskymi prácami. Chudobnejší obyvatelia tohto kraja odchádzajú v 19. stor.

i začiatkom 20. stor. v dosť veľkom počte za zárobkom do Ameriky, Argentíny a Francúzska. Väčšina z nich sa vracia, kupuje pozemky, stavia nové domy so sýpkami vo dvore a inými, novými prvkami aj v bývaní.

I keď tento kraj nebol izolovaný od ostatného sveta, ba práve naopak, je v bezprostrednej blízkosti Levíc, železničnej trate a má už za I. ČSR zavedenú autobusovú dopravu, jeho kultúra si zachovala niektoré veľmi staré až starobylé prvky, ktoré sa prejavujú aj v spôsobe bývania.

Obdobie socialistickej industrializácie je vo svojich dôsledkoch typické i pre túto oblasť. Strojárske závod S. M. Kirova v Tlmačoch, nové pracovné možnosti v Leviciach, JRD, autobusová a obchodná sieť majú za následok zvýšenie hmotného blahobytu obyvateľov. Do každej domácnosti pribúda peňazí, čo sa prejavuje hlavne tým, že sa opúšťajú staré životné formy, a to v prvom rade v spôsobe bývania. Celý tento proces prebieha tu však veľmi pomaly, čo sa dá pozorovať hlavne na nedostatočnom využívaní obytných priestorov. Nové domy a nový nábytok je zatiaľ len otázkou reprezentácie navonok, pretože dodnes sa na spanie používa komora a na rodinný a spoločenský život kuchyňa s tradičným a čiastočne aj s novým nábytkom. A tak tu súčasne žijú vedľa seba formy, ktoré vznikli v obdobiach vzdialených od seba o storočia.

Pokúsila som sa zistiť, aký veľký je tento rozdiel a asi z ktorej doby pochádzajú staršie typy tekovského nábytku. Keď prechádzame niektorou zo spomenutých dedín, vidíme, že staré domy postavené z nepálených tehál sa nahrádzajú murovanými tehlovými alebo škarobetónovými domami. Staré domy sa väčšinou delia na *chyžu* (izba), *pitvor* a *komoru*. Štvorpriestorový typ domu (predná izba, pitvor, zadná izba, komora) charakterizuje predovšetkým niektoré lepšie situované stredné vrstvy v období od konca 19. stor. Prerábaním komory na izbu sa hľadalo riešenie na osamostatnenie sa mladých manželských párov od rodičov. U bohatých gazdov sa stáva predná izba v štvorpriestorovom dome neobývanou, chladnou reprezentačnou miestnosťou, postupne modernizovanou, zatiaľ čo zadná izba ako nový obytný priestor so stavaným sporákom nadobúda aj funkciu kuchyne so starým nábytkom, preneseným sem spredu.

V posledných tridsiatich rokoch sa tu veľa stavia, a to bežný typ domu na štvorcovom základe s 2—3 izbami, kuchyňou, komorou a zasklenenou verandou. V týchto domoch izby i kuchyňa zariaďujú novým nábytkom. Najmä spálne sú veľmi obľúbené. Vo väčších mestách sa dnes už stáva prežitkom zariaďovanie spálne, ktorá sa vyvinula vo svoju dnešnú podobu v meštianskom byte minulého storočia. Upúšťa sa od nej preto, lebo je vlastne pre väčšinu dňa neobývatelná, keďže jej nábytok nie je vhodný na bežné denné práce (preto nie je ani na dedine obývaná ani využitá). Vlna tejto obľuby súvisí so zlepšením sociálnych pomerov, ktoré umožňujú osvojovať si vymoženosti tried dovtedy materiálne lepšie situovaných. (Podľa prieskumu v skúmaných dedinách je spáľňa ešte stále ideálom nového spôsobu bývania.) Dáva sa ako veno neveste miesto starodávnej truhly.

Opakom tohto najnovšieho interiéru je starý, tradičný interiér, ktorý sa zachoval tu v pôvodnej forme len vo veľmi zriedkavých prípadoch. Do izby sa

vchádza z pitvora (obr. 1a). Izba je skoro štvorcová o rozmeroch 5×5.5 m. V štítovej stene má dve malé okná a do dvora na bočnej stene ústí tretie okno.

Roh naľavo od dvier vyplňuje veľká kubická hlinená pec. Zaberá asi šestinu izbového priestoru. Vykurovala sa z pitvora, kde bolo aj otvorené ohnište. Pred I. svetovou vojnou, ako spomínajú starší informátori, si začali tunajší obyvatelia dávať do izby *šporhert*, ktorý preberá funkciu otvoreného ohnišťa v pitvore, a varili v chyži. V dôsledku toho sa stala pec chladnou, vyhrievanou iba v čase pečenia chleba.

Okolo pece je postavená lavica *na uhelňák*. Diagonálne protifahľý roh zaberá stôl, za ktorým sa zbiehajú pozdĺž oboch stien umiestené lavice. Nad stolom visia obrázky s náboženskými motívmi, poprípade trojhranná, do rohu zapadajúca polička pre sošku. Začiatkom 20. stor. sa pomedzi obrazy vešajú aj ozdobné taniere. Pri bočnej stene medzi pecou a štítovou stenou stojí posteľ, pri jej nohách lavica, zriedkakedy truhla. Za dverami je do steny zabudovaná polička (slepé okno) a za poličku tu slúži aj hrubý podstropný trám, podopierajúci tmavý trámový strop. Vpravo od vchodu stojí druhá posteľ (novší spôsob). Dosiaľ tam nebola, ukladali sa tu rôzne veci, najčastejšie však tam stála priehrada zhotovená z vozovej drabiny pre hydinu, mláďatá a pod., nad pecou a nad posteľou je zavesená od stropu v drevenom držiaku alebo na remienku žrdka. Na ňu sa prehadzuje šatstvo a periny. Nad posteľou visí na dlhých trakoch plátenná kolíska pre dieťa. Podlaha je hlinená. S takýmto inventárom izby i s jeho usporiadaním sa stretávame temer všade na slovenskom vidieku.³ Samozrejme sú krajové odlišnosti, prejavujúce sa vo výzdobe, niekedy i v tvare nábytku, spôsobené jednak kultúrnou vyspelosťou, ku ktorej dospeli jednotlivé oblasti, jednak centrom remeselnej výroby.

V skúmaných dedinách sa s takto usporiadanou izbou v súčasnosti stretáme len ojedinele. Najčastejší a najobvyklejší je interiér, ktorý stojí na prechode medzi dvoma extrémami — tradičným a novým interiérom. Jeho základ tvorí starý interiér, ale postupne sa narušuje jeho dispozícia novými požiadavkami a potrebami rodiny — novým kusom nábytku. Túto potrebu si vynútilo odkladanie šatstva, najprv u mužov (prestali skôr nosiť kroj), teraz už aj u žien. Do izby prichádza skriňa, ktorej tam predtým nebolo, a postupne aj iné druhy nábytku, ktoré porušujú starú zákonitosť v usporiadaní a s ňou i jednotný ucelený dojem. Napríklad bielizník (*fioková kasňa*), často šijací stroj, nová *sčelážen* na riad a pod. Rastom rodiny a zvýšením nárokov na pohodlie pri spaní pribúda posteľ. Tieto nové predmety zatlačujú najskôr staré lavice, ktoré stáli pri stene. Najprv miznú lavice pri bočnej stene a potom časť pri stene štítovej. Po odstránení lavíc sa presunuje stôl zo svojho starého miesta v kúte izby do stredu štítovej steny medzi okná a vtedy už mizne aj posledný zvyšok lavice. K stolu sa prisúvajú 2—4 stoličky; náboženské obrazy a symboly sa premiestňujú spolu so stolom. Úvoľňujú sa z prísnej viazanosti na kút a rozptyľujú sa po stenách

³ K. M o s z y ň s k i, *Kultura ludowa Slowian I*, Krakow 1940. Potvrďuje takéto umiestenie nábytku u Slovanov.

izby. Pribúdajú k nim rodinné fotografie, hlavne svadobné. Medzi okná sa zavesuje zrkadlo.

S novými kusmi nábytku (skrine, posteľ, bielizníky) stáva sa byt tesným a preplneným. To prirodzene zvyšuje nespokojnosť so súčasným stavom bývania a prebúda túhu po zmene, čo sa podľa možnosti rieši aspoň tým, že sa zlepšuje vzhľad starého príbytku.

V starých domoch, so snahou modernizovať interiér, zaráža veľký neporiadok. V staršom nábytku bolo pomerne málo predmetov určených na uskladnenie vecí. Bola to truhla a žrdka. Ľudia si s uskladnením vecí veľa starostí nerobili, lebo ich ani nemali veľa. S rastom životnej úrovne v posledných rokoch však vecí pribúda a tam, kde sa ľudia dosiaľ nevyrovnali s novým spôsobom bývania, začína sa ich hromadiť príliš veľa. Jedným zo znakov, že obyvatelia domu dosiaľ neopustili staré názory na bývanie, je skutočnosť, že im neporiadok, ktorý tak vznikol, neprekáža, nevidia ho a nesnažia sa ho ani odstrániť.

Starý tekovský nábytok mal nielen jednoduchý vzhľad, ale i konštrukciu, takže ho ľahko mohol vyrobiť sám majiteľ alebo dedinský tesár. Väčšina starých súčastí bytového zariadenia sa vyrábala po domácky, tak ako všetko,



Obr. 1. Pítvor s kútom na varenie. Rybník 1956. Foto Hideg

čo bolo v hospodárstve a v dome potrebné. Zdobení bol málo a len tak, ako to dokázal nevyučení, i keď zručný výrobca. Len novšie typy nábytku sa kupovali hotové, ale dodnes, ak treba, siaha sa k svojpomoci aspoň pri oprave jednoduchších kusov zariadenia.

Konstruktívne najjednoduchšia a najstaršia je lavica, postavená pri stene. Bývali dve a zbíhali sa v kúte pri stole.

Najobvyklejším typom lavice, aká stávala pozdĺž stien a pri peci, je lavica, ktorej prostrednú, hrubú dosku nesú dve i viaceré doskové podpory, rovnako široké, ako je sedadlo. Starší informátori sa pamätajú ešte na starší typ lavice z fošni — hrubých dosiek, ktoré boli položené na *kolíkoch uderených do zeme*, alebo na lavice, ktorým robili podporu hlinené výbežky zo steny a jednou stranou boli ich sedacie dosky zafalcované do bočnej steny. Tieto lavice boli nepohyblivé.

Okolo r. 1920 začínajú sa jednoduché lavice nahrádzať lavicami s operadlom (obr. 1, 2, 3). Takýchto lavíc je tu ešte veľa a dožívajú na priedomí alebo v letných a zimných kuchyniach. U starých ľudí, ktorí žijú dodnes v starej chyži, zostáva lavica na pôvodnom mieste.

Operadlá lavíc sú výtvarne pekne vyriešené. Členenie operadla tvoria totiž profilované priečky, doštičky vyrezané do tvaru srdeca, tulipána alebo len jednoduchých vlnoviek. Sedacia doska má čelnú hranu ozdobenú profiláciou, ktorá sa skladá väčšinou z vlnoviek. Lavice s operadlom robili miestni stolári a naturalisti.

Keď sa pozrieme na tieto lavice z hľadiska historického vývoja nábytku, vidíme, že predstavujú niekoľko vývojových stupňov toho istého typu. Drevená lavica sa vyvíjala z ležiaceho kmeňa, ktorý sa kvôli zvýšeniu podkladal rôznymi predmetmi, ako sú kamene, drevo a pod. Neskôr bol kmeň opracovaný a postupne sa štiepal na polovice alebo dosky. Dosky sa podkladali hrubšími alebo tenšími kolíkmi, kameňmi, ba na podstavce sa používala aj hlina.⁴ Lavicu v tomto štádiu vývoja môžeme nájsť ešte v Starom Tekove a v Čajkove.

Dalším vývojom sa podpory odľahčovali, boli opracované a už i zdobené, a tak sa došlo k ďalšej, v tekovskej oblasti obvyklej lavici, stojacej na doskových podporách. Tento typ lavice je známy z celého územia Slovenska, Čiech a Moravy, ako aj z celej stredoeurópskej oblasti.⁵ Keď ju porovnáme s vyobrazeniami v starých rukopisoch a rytinách, vidíme, že nebola pôvodne len majetkom ľudu, ale ju používali všetky vrstvy spoločnosti, samozrejme v rôznom materiálovom i výtvarnom zhotovení. Porovnanie nám pomôže približne určiť aj

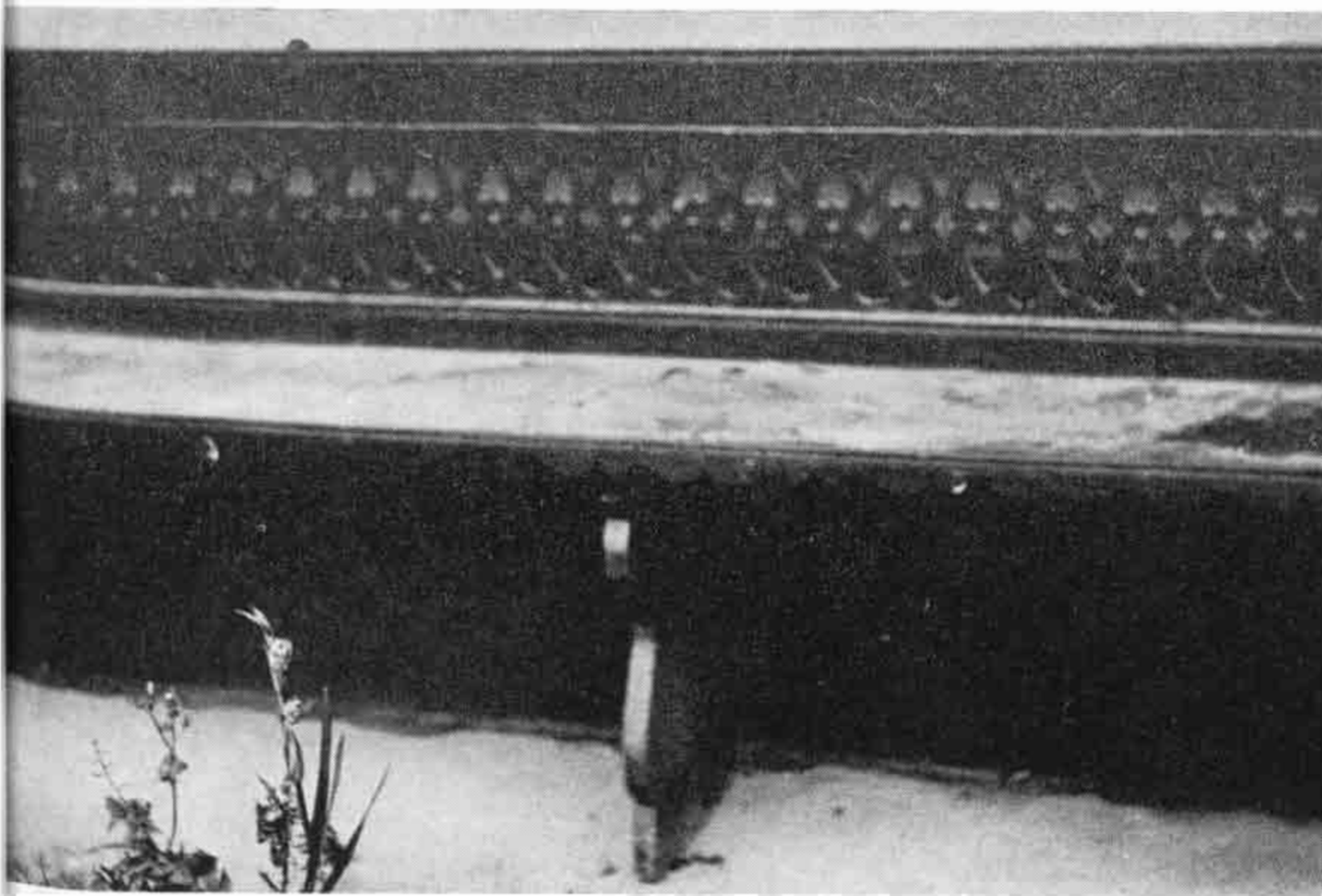
⁴ Na Slovensku je viac oblastí, kde sa zachovali hlinené lavice a výbežky. Napr. z juž. Slovenska zo susedných dedín skúmanej oblasti ich dokladá J. Mjartan, *Novšie príspevky k výskumu juhoslovenského domu*, SN VIII, 3, 1960, 424. — Š. Mruškovič ich dokladá zo Záhoria v práci *K niektorým prežitkom v spôsobe ľudového bývania za kapitalizmu na Záhorí*. Sborník Slovenského národného múzea, Etnografia 3, 1962, 79. — Z Maďarska Csilléry Klára, *Tájékozató a népi lakasberendezés Gyűjtéséhez*. Művelet nép könyvkiadó 1952, 9.

⁵ H. Johnová, *Vývoj interiéru na Valašském Závří*, Národopisný věstník československý XXXII, 1951, č. 1—2, 136.



Obr. 2. Rohová lavica, Rybník, zač. 20. stor. Foto I. Kleinová, archív NÚ SAV, Bratislava

Obr. 3. Rohová lavica, Starý Tekov, zač. 20. stor. Foto Valentová, archív NÚ SAV



dobu, v ktorej tento typ lavice vznikol. Bolo to podľa obrazového materiálu asi v 15.—16. stor.⁶

Okrem pevnej, nepohyblivej lavice stála v izbe aj malá, ľahká, prenosná lavička, *stoliec*, ktorá sa v Tekove univerzálne používala. Zhotovovala sa z menšej dosky, do ktorej boli vsadené 4 palicové nohy šikmo od seba. Je to stará konštrukcia, ale vyžadovala technickú zručnosť, ktorá musela zabezpečiť dokonalú stabilitu a pevnosť. Tento typ lavice je veľmi jednoduchý a obľúbený. Vidieť ho na celom Slovensku a podľa starých dokladov v celej Európe. Na základe literatúry a starých dokladov môžeme usudzovať, že lavica tejto konštrukcie bola rozšírená medzi ľudom i v panských vrstvách (doklady sú z 15.—16. stor.), odkiaľ ju vytlačila renesancia s požiadavkou reprezentácie.⁷ Ako vidíme, ľud ju neprestal používať dodnes. V Tekove má miesto už len v letnej kuchyni a v pracovných priestoroch alebo na dvore.

V starom interiéri sa používala obyčajne tak, že sa pristavovala k voľnej strane stola a okrem toho sedelo sa na nej pri domácich prácach. Podľa starých informátorov deťom, ktoré sedávali na zdobneline tejto lavice, stolčeku, slúžila pri jedení za stôl.

Spomenuté lavice sa používali v skúmanej oblasti aj ako núdzové miesta na spanie detí, a to takto: Medzi pec a posteľ sa pristavili k stene dve takéto lavice, na ne sa položilo vreco naplnené slamou. Druhá variácia: K hlave a k nohám sa postavili lavice, na ne sa položili dosky, vreco slamy, čím sa získalo širšie miesto na spanie aj pre dve deti. Takto vytvorené miesto na spanie sa volalo *brlohe* alebo *surdik*.⁸ Cez deň ostávali brlohe tak ako v noci, alebo ak to potreba vyžadovala, lavica sa vytiahla a pristavila k posteli, aby sa využila cez deň na sedenie.

Okolo roku 1920, keď sa nepohyblivé lavice okolo stola a čelnej steny nahradili lavicami s operadlom, objavuje sa aj menšia prenosná lavica s operadlom (obr. 4, 5, 6). Konštrukciu má rovnakú ako predchádzajúca, čiže do sedacej dosky sú rozkročmo zapustené paličkové nohy, ale je doplnená operadlom, a to aj bočným na jednej i druhej strane. K sedacej prednej hrane je zapracovaná lišta, profilovaná do tvaru vlnoviek, zvaná *čipka*. Bývala pristavená cez deň k posteli a večer ku stene s vrecom slamy na spanie. V súčasnej dobe slúži ešte na sedenie pri prácach na dvore (šúpanie kukurice, fazule a pod.).

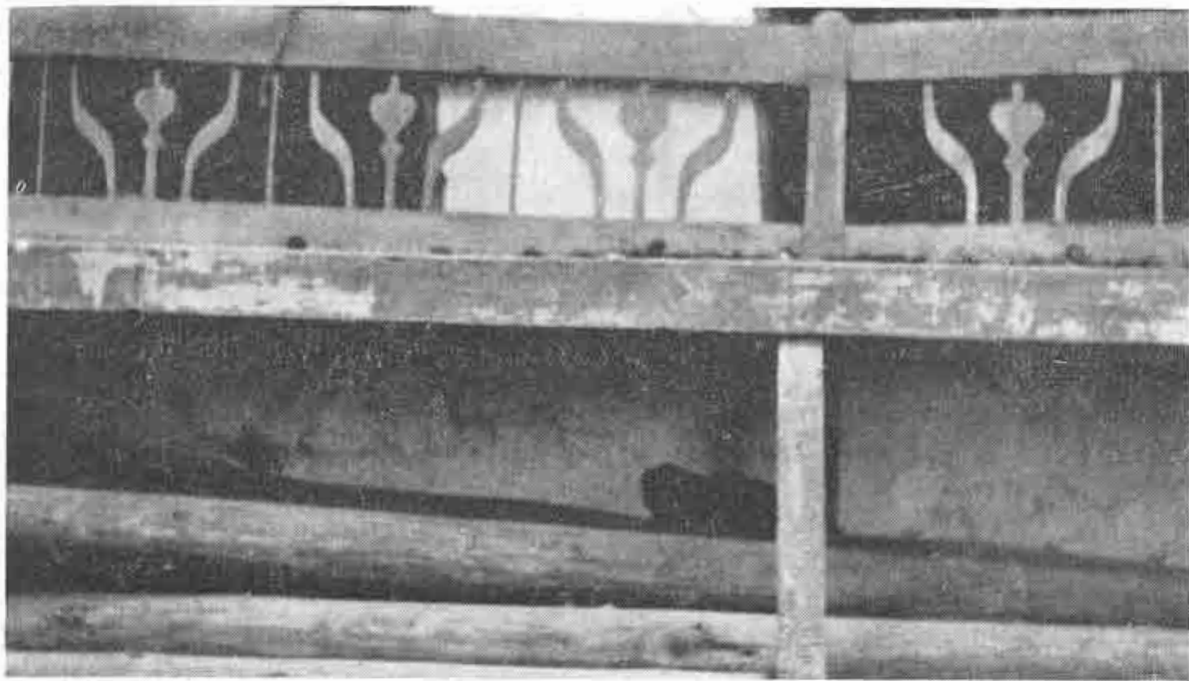
Stôl

Koncom 19. a začiatkom 20. stor. stál stôl v skúmanej oblasti v chýži v rohu oproti dverám, kde boli pri stenách okolo neho umiestené lavice. Takto bol pri jedení, keď sa zhromaždila celá rodina, najlepšie využitý.

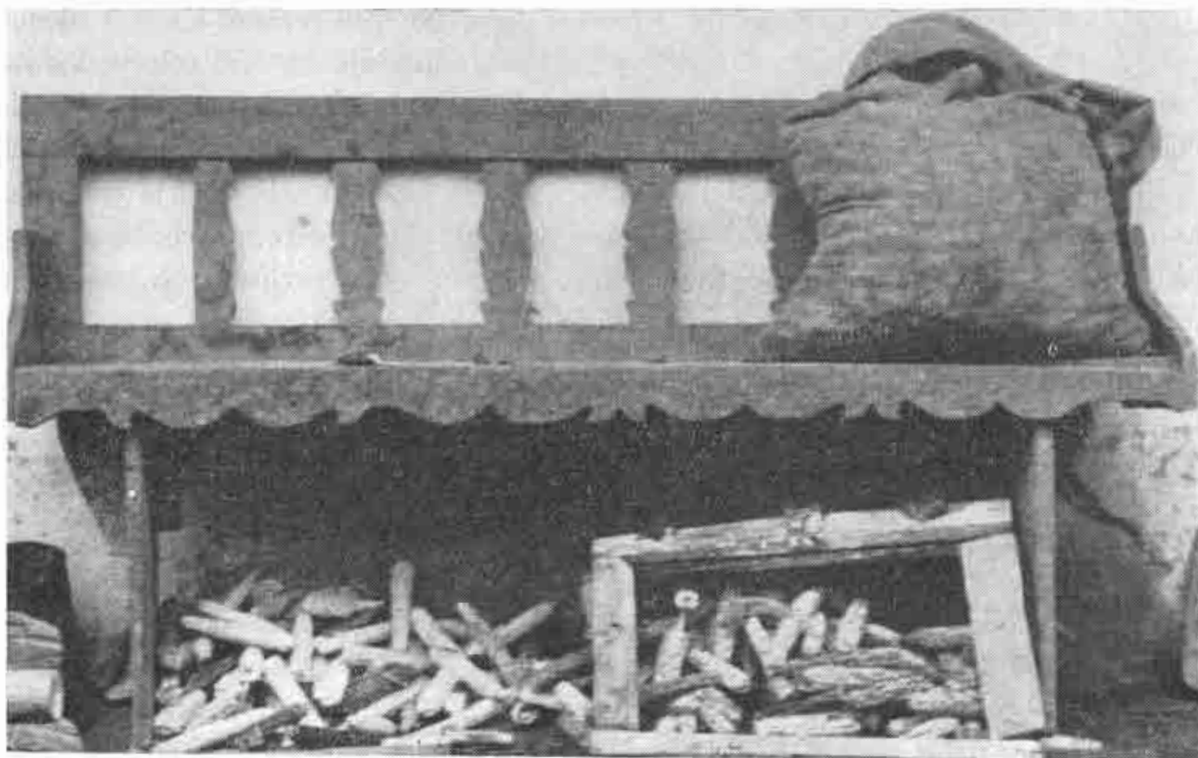
⁶ *Passionál vssech swatých z r. 1495*, Praha. V Melantrichovej biblii, Praha 1560. Uvádza H. J o h n o v á, c. d., 136.

⁷ H. J o h n o v á, c. d., 137.

⁸ *Surdik, surd* ako priestor za pecou dokladá J. M j a r t a n z juž. Slovenska. SN VIII, 1960, č. 3, 425.



Obr. 4. Rohová lavica, Čajkov, zač. 20. stor. Foto Valentová, archív NÚ SAV, Bratislava



Obr. 5. Prenosná lavica na spanie pre detí. Starý Tekov zač. 20. stor. Foto V. Valentová, archív NÚ SAV, Bratislava

Stoly tradičného typu a spracovania, ktoré sa tu zachovali, pripomínajú svojim zhotovením gotický stôl, aký dokladá starý obrazový materiál z 15. a 16. stor.⁹ Dnes sa dá ešte ťažko povedať, či tento typ stola tu zľudovel, alebo ho

⁹ D. Stránská, *Lidový nábytek a jeho historické vzory*, *Národ. věstník československý*, XXXII, 1951, 121.

vytváral sám ľud. Tunajší obyvatelia sa pamätajú len na to, že stoly tohto typu robili remeselníci.¹⁰ Boli to stoly masívne, pevné, ozdobne vyrezávané a dedili sa z pokolenia na pokolenie. Stôl sa ani pri predaji domu nehýbal zvyčajne zo svojho miesta. Ešte dnes, i keď majú miesto len pod šopou, používajú ich napr. pri zabíjačkách ako kus dobrého a na takéto účely vhodného nábytku.

Jeden z takýchto *gazdovských stolov* (obr. 7) má dosku o rozmeroch 75×110 cm, ktorá spočíva na doskových nohách šikmo vsadených. Nohy sú v hranách z vnútornej strany profilované. Pod doskou je medzi nohami lichobežníková doska so srdiečkovým výrezom alebo sú nohy zasadené do širokých hlavíc z hrubej dosky, ktorá má okraje taktiež profilované v súlade s nohami a tvorí s nimi jeden celok. Oba páry nôh sú uprostred výšky spojené trnožami, ktoré svojimi koncami prechádzajú cez nohy a zaklínené sú kolíkmi. Stoly mali veľkú zásuvku, stolík, zasunutú pod *tablou*, kde sa držal chlieb, a preto sa takéto stôl nazýval *gazdovskí*.¹¹

Terajší majitelia sa pamätajú na tieto stoly ako na prarodičovské — 120 až 150-ročné. Sú zhotovené z dubového alebo jelšového dreva. Tento typ stola zľudovel v celej strednej Európe, čo je pochopiteľné z hľadiska pevnosti a veľkej stability, dôležitej pri nábytku uloženom na hlinenej podlahe.

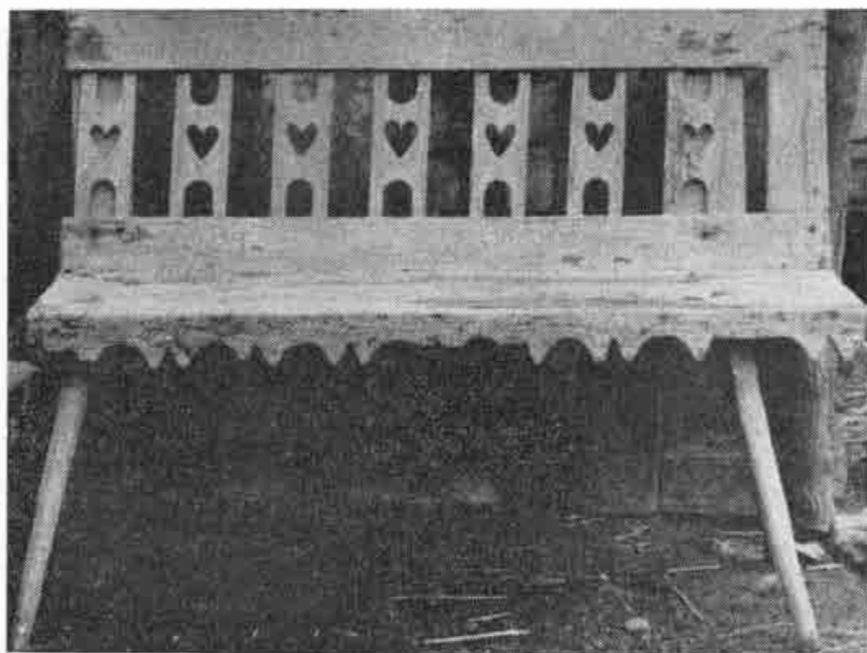
Druhý typ stola zostáva zatiaľ ojedinelým, ale svojím tvarom a konštrukciou je veľmi zaujímavý (obr. 8). Terajší majiteľ ho odhaduje na 150 rokov. Vzhľadom pripomína skrinkové stoly, pravda, miesto dvierok má tri zásuvky. Na čelnej strane je to veľká zásuvka, cez celú šírku stola, a na bočných stranách má malé otvory, kde boli vraj tiež zásuvky, ale sa nezáchovali. Stôl je stĺpkovej konštrukcie, čo svedčí o technike výrobkov tesárov. Nohy, čiže štvorboké stĺpiky, sú dospodu zúžené a majú vyrezávané hlavice. Do týchto nôh sú zapojované 4 dosky, z ktorých 3 sú prerušené otvormi pre zásuvky. Vrečná doska je hrubá 3 cm a dá sa zosňať. Tento typ stola majiteľ označuje za *gazdovský*, i keď sa v ostatných skúmaných dedinách naň nepamätajú. Keďže nemám zatiaľ dostatok dokladov na porovnanie, nemôžem povedať presne, o aký druh stola ide, ale svojou konštrukciou do určitej miery pripomína stôl publikovaný R. Reinfussom.¹²

Bežne sa tu používal stôl na krosienkach, *na koňíku*. Má jednoduchú dosku, ležiacu na dvoch pároch hladkých skrížených nôh, ktoré sú v skrížení spojené zaklínovanou trnožou. Tento stôl nemá zásuvku a používa sa dodnes ojedinele v letných kuchyniach a vo viniciach, v *hajlokoch*. Takto zhotovovali donedávna ešte náhradné stoly, napr. keď bola svadba a potrebovali viac stolov. Na túto

¹⁰ Takéto typy stolov som našla aj v iných oblastiach na Slovensku. Napr. v okolí Bardejova, Rožňavy, Krupiny (dok. odd. NÚ SAV, č. neg. 25 826, 25 881, 22 557); na severnom Slovensku ich dokladá A. Plessingerová v práci *Otázka existencie stolu, jeho vývoje a stolování ve slovenských dedinách pod Javorníky*. Slov. národopis X, 1962, č. 2, obr. 11 a 12.

¹¹ Starí informátori spomínajú, že chleba tu nebolo v každom dome, mali ho len lepší gazdovia. Chudoba si robila *kúcheň* zo semenca. Boli to v podstate stlačené šupy.

¹² Roman Reinfuss, *Wystawa mebli ludowych*. Pazdziernik 1961, obr. 6d.



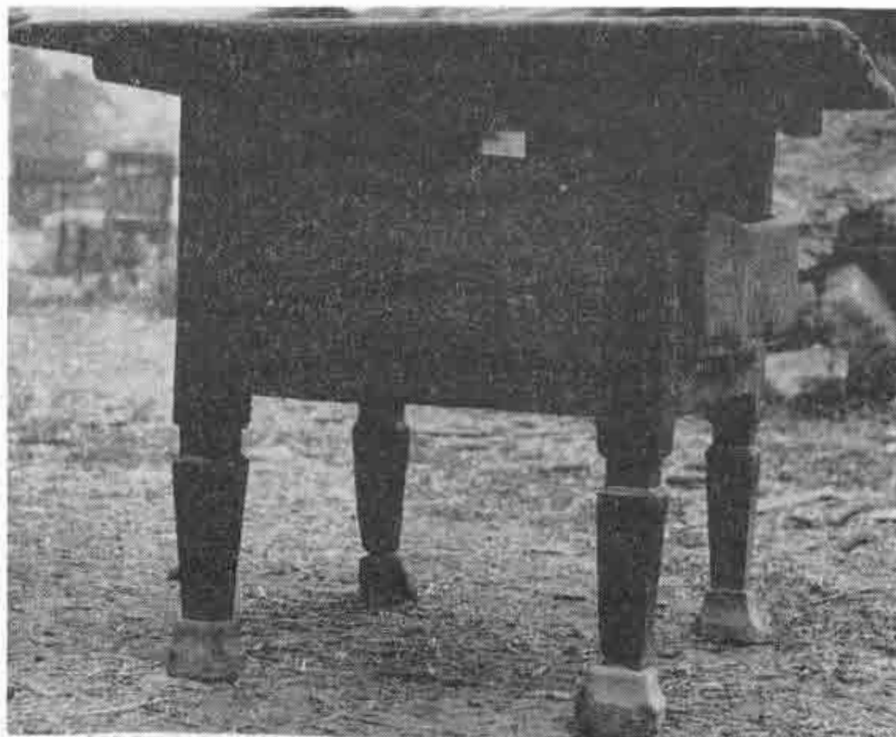
Obr. 6. Prenosná lavica na spanie pre deti. Podlužany, zač. 20. stor. Foto V. Valentová, archív NÚ SAV, Bratislava



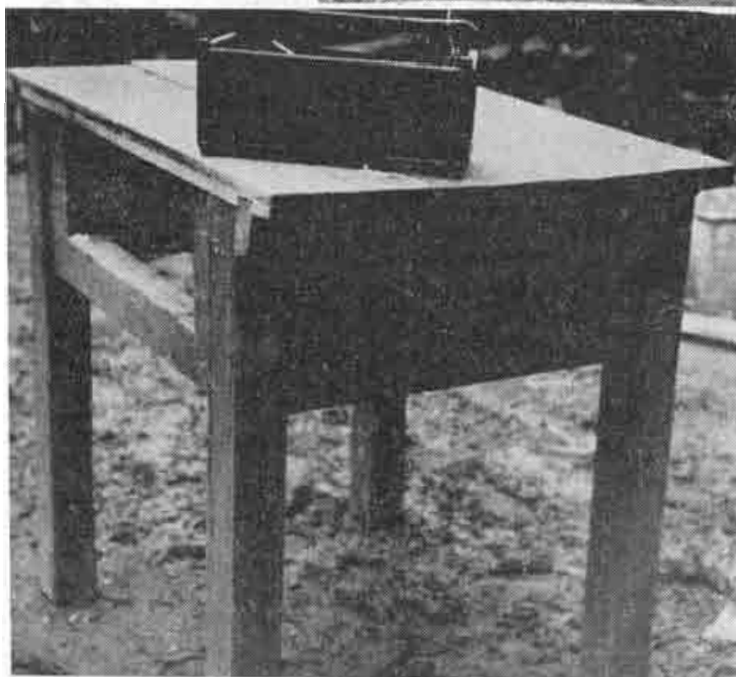
Obr. 7. Gazdovský stôl. Podlužany, prvá pol. 19. stor. Foto V. Valentová, archív NÚ SAV, Bratislava

príležitosť využívali aj koníky na pílenie dreva, ktoré prikryli doskami, a tak získali dlhé stoly. Krosienkový stôl typovo predstavuje odrodu neskorogotického stola.

V súčasnej dobe je v skúmaných dedinách ešte pomerne dosť takýchto starodávnych stolov. Boli väčšinou zhotovené asi pred 60–80 rokmi. Sú to jednoduché stoly so štyrmi stĺpkovitými nohami (obr. 9), s hrubou vrchnou doskou a menšou zásuvkou; kúsok od zeme majú nohy spojené *lajsňami* — trnožami upevnenými pomocou drevených klinov. Tento typ stola tu bol veľmi zaužívaný. Robil ho miestny naturista, ale i sám gazda, kým ho nevystriedal stôl s vysústru-



Obr. 8. Gazdovský stôl. Čajkov, prvá pol. 19. stor. Foto Valentová, archív NÚ SAV, Bratislava



Obr. 9. Stôl zo Starého Tekova. Koniec 19. stor. Foto Valentová, archív NÚ SAV, Bratislava

ženými nohami, bežný v mestských domácnostiach, od stolárov z Levíc. Stoly so štyrmi stĺpkovitými nohami majú odvekú tradíciu. Staré rukopisy ich dokladajú z r. 1200¹³ a v ľudovom interiéri na Slovensku (okolie Trenčianskej Teplej)¹⁴ boli koncom 19. stor. nájdené ich staršie vývojové typy. Do zeme z udupanej hliny sa zabili 4 kmene, na ne sa pribili dva zvlaky s dvoma otesanými doskami. Je teda pravdepodobné, že jednoduché stoly so štyrmi stĺpkovitými nohami sa používali medzi ľuďom od starých čias až po súčasnosť.

¹³ Augustínovo dielo *De civitate Dei* — uvádza D. Stránská, c. d., 115.

¹⁴ D. Stránská, c. d., 114.

K. Moszyński uvádza¹⁵ ako starý spôsob spania, s ktorým sa možno stretnúť na slovanskom území, spanie na holej zemi, prikrytej prípadne slamou alebo odevom, ako aj spanie na peci a na nepohyblivých lôžkach. V lete pod holým nebom, v zime v domoch.

L. Niederle zas konštatuje, že už pred koncom doby pohanskej používalo sa v lepších domoch na spanie nízke drevené lešenie.¹⁶ V Tekove nájdeme veľa z týchto prežitkov, i keď už len v spomienkach starých informátorov.

Spanie na zemi, *žúpe*, bolo tu ešte okolo r. 1900 bežné. Spávali tak hlavne deti. Na slamu rozloženú pri stole ukladali počestných okrem drotárov. Tí mohli spať len v maštali. Za starú formu jednoduchšej posteľe tu považujem posteľ, ktorú som opísala pri vývoji lavice ako núdzové lôžko pre deti. Na základe literatúry z iných krajín¹⁷ dá sa predpokladať, že v minulosti, prv ako prišla do módy stolárska posteľ, bola tu všeobecne rozšírená.

Ďalšou starou formou posteľe v skúmanej oblasti je stajňová postieľka¹⁸ pre paholka (obr. 10), ale i pre gazdu, pretože spanie chlapov v lete vonku a v zime v maštali bolo tu bežné ešte začiatkom 20. stor. Stajňová postieľka bola v maštali, pod šopou alebo na podstienke. Robil si ju vždy používateľ. Pamätníci opisujú jej zhotovenie takto: „Zabili sa do zeme štyri drevené nohy, alebo len dve a druhé dve sa nahradili stenou, na boky sa dali dosky a peľasť sa vyplietla povrieslami alebo ražnou slamou.“ Podobný typ posteľe opísal K. Moszyński¹⁹ ako najprimitívnejšie lôžko Slovanov, tzv. *palandyj*. Skladajú sa zo štyroch rázsochovitých drážok vbitých do zeme a držiacich žrdky, na ktorých leží lešenie z dosák.

Prechodným typom medzi týmito starými formami postelí a typom posteľe vyrobenej stolárom je posteľ, ktorú si zhotovuje sám gazda či ženich; on prináša do manželstva posteľ, kým nevesta truhlu.

Postele, ktoré si robili sami používatelia, líšia sa od stolársky vyrobených postelí tým, že sa nedajú rozobrať a majú rovné čelá, kým druhé sú rozobraťelné a majú na čelách pribitú profilovanú lištu (obr. 11). Obidva typy postelí majú jednoduché hranolovité nohy, ktoré zo strán rámujú hladké čelá ukončené málo výraznou horizontálnou rímsou. Čelá stolársky vyrobených postelí majú pri hlave i nohách nad rímsou ešte nízky doskový nadstavec, ktorého horná hrana je profilovaná vlnkovou líniou stúpajúcou k stredu. Zhotovovali sa z mäkkého dreva, ale nohy majú dubové. Natreté boli na hnedo a ojedinele sú zdobené aj fládovaním. Robili ich stolári v Pukanči, Leviciach, ale i miestni stolári.

¹⁵ K. Moszyński, c. d., 575.

¹⁶ L. Niederle, *Život starých Slovanů* I, sv. 2, Praha 1913, 873.

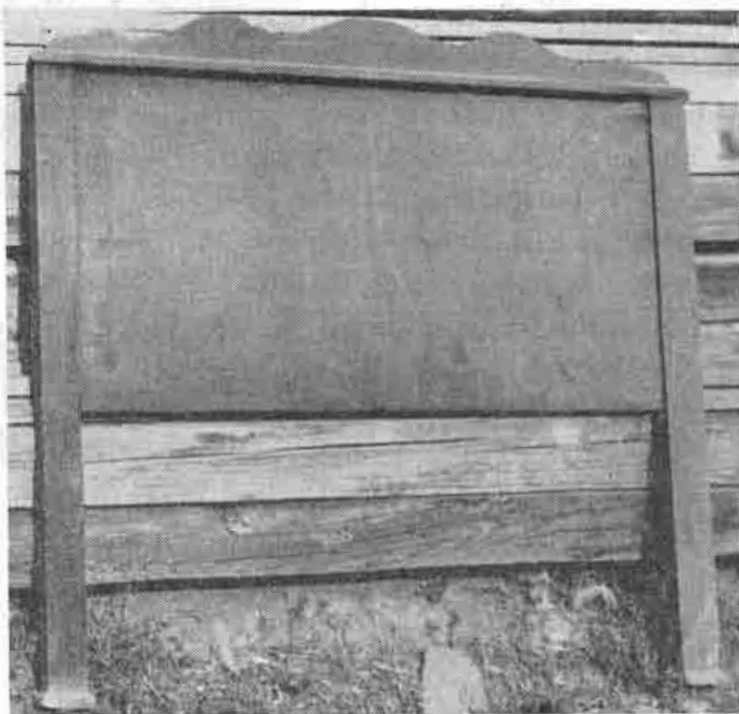
¹⁷ S. Mruškovič, c. d., 81.

¹⁸ K. Csilléry, c. d., 10.

¹⁹ K. Moszyński, c. d., 575. — Zo severného Slovenska ich dokladá K. Chotek, *Príspevok k národopisu Slovenska*, Nár. věst. čl. XVII, 45. — A. Václavík, *Luhačovské Zálesí*, 109. — S. Mruškovič, c. d., 77.



Obr. 10. Stajňová postieľka. Nová Dedina 1962. Foto Valentová, archív NÚ SAV, Bratislava.



Celo postele zhotovené stolárom. Nová Dedina 1930. Foto Valentová, archív NÚ SAV, Bratislava

Takéto postele boli v starej chyži dve. Jedna pri stene, kde bola pec, a druhá za dverami. Spávali na nich gazda a gazdíná, v druhej najstarší syn so ženou. Neskôr, keď boli rohové lavice zrušené, prešla druhá postel' do rohu, kde bol stôl. Dnes sú tieto postele zastúpené v tekovskej oblasti v najväčšom počte. Nemajú už miesto v chyži, lebo tam je dnes továrenská spálňa mladých ľudí, ale sú umiestené v kuchyniach pri stene za sebou. Sú dosiaľ najpoužívanejšie, lebo v nových spálňach sa ešte nespáva. Spí sa v komore, v letnej i v zimnej kuchyni. Izba je zatiaľ takrečeno neobývaná.

Úprava postele je v Tekove jednoduchá. Nájdeme tu súčasne niekoľko vývojových stupňov. V bytoch zariadených novým nábytkom sú v posteliach už matrace prikryté bielou plachtou, hlavnice a perina sú upravené tak ako dnes



Obr. 12. Žrdka s vytkávanými
hlavnicami. Rybník 1956. Foto
Hideg

u nás všade. Prikrývka je kvetovaná alebo nylonová. Postele starého typu v kuchyniach sú postlané dosť vysoko a prikryté továrenským prestieradlom, ktoré bolo bežné v tridsiatych rokoch tohto storočia. V týchto posteliach sú slamené stružliaky prikryté doma tkanou plachtou. V starom interiéri ešte začiatkom 20. stor. sa postielalo tak, že sa na dosky postele nasypala slama a prikryla sa konopnou plachtou. Táto plachta zároveň nahrádzala aj prestieradlo. Takto sa ustielali i stajňové postieľky a lôžko pre pocestných na zemi, kde sa na slamu dávala vozová plachta.

Paholok dostal pod hlavu iba vrece naplnené slamou. Deti spiace na lavici dostali vrece slamy a pod hlavu vankúš. Prikryli sa plachtou. Hlavnice a periny sa tu navliekali do doma tkaných farebných činovaťových obliečok. Kde bola dievka, tam boli cez celú chyžu *žrdke* (nad posteľou). Na *žrdku* sa prehodili hlavnice vo vytkaných obliečkach (obr. 12), aby bolo vidieť, čo má dievka do vena nachystané. Tieto hlavnice sa nepoužívali. Používané hlavnice a perina sa cez deň postlali tak, aby vytkané ozdobné pásy bolo dobre vidieť, pretože posteľ sa neprikryvala. Toto ozdobné postielanie zdržovalo ženy, a preto



Obr. 13. Rekonštrukcia poľnej kolisky. Podlužany 1962. Foto Valentová, archív NU SAV, Bratislava

začali robiť *komárno*.²⁰ Na rovné čelá postele uložili dosky, prikryli *keľežovou* plachtou (ozdobne tkanou) a na ňu smerom k stropu poukladali vytkávané vančúše. Pod toto lešenie zaliezli spať aj 3 deti, ale i dospelí. Na vrchu bola paráda, ale pod plachtou v posteli bol veľký neporiadok, tam sa spalo na kusoch starých šiat.

Celkom malé dieťa spalo v plátennej kolíske zavesenej na hrade, v *kolibaňke*. Bola zhotovená z kusa domáceho plátna — činovate (v 7-centimetrových intervaloch vytkané červené pásy *na blšku*) a pomocou tráčikov, prišitých k rohom plachty, priviazala sa na železné kruhy zavítané nad posteľou matky do stropných trámov. Bola spustená tak nízko, aby matka v noci dočiahla k nej a v prípade potreby mohla dieťa kolísať. Dieťa bolo v perinke a veľa starých informátoriek spomína, že bolo zavinuté v handrách; v noci, keď viselo v kolíske, polievalo posteľ. Výhodou plátennej kolisky bolo, že bola ľahká, jednoducho sa dala zložiť a premiestniť kdekoli inde. Využívali ju preto aj pri práci v poli, kde ju nosili na pleci. Na tento účel mali zhotovené *kozy* — dve a dve skrížené palice, ktoré v poli postavili a priviazali na ne plachtičku (obr. 13). Používali ich hlavne *bireške na táloch*. Je to jeden z najstarších a najjednoduchších typov závesnej kolisky, ktorú charakterizuje K. Moszyński²¹ ako výtvar kultúry stojacej upro-

²⁰ Podobnú úpravu postele poznajú v okolí Pezinka a Bratislavy v prednej, parádnej izbe pod názvom *hél*. A. Václavík, *Podunajská dedina*, 55. — Z maďarského územia dokladá K. Csilléry, c. d. II, ako „búvóagy“.

²¹ K. Moszyński, c. d., 565.



Obr. 14. Kolíska *belčov*. Čajkov zač. 20. stor. Foto Valentová, archív NÚ SAV, Bratislava

stred medzi odpočinkovým nábytkom a transportom. Používali ju okrem Slovanov až v Polabskom Nemecku, vo Vogtlande, po celej Škandinávii (okrem provincie Dalarbe), v Grécku, Albánsku, Rumunsku a v južnom Taliansku, kde asi prenikla vplyvom Balkánu.²²

Neskôr začali robiť v Tekove drevenú kolísku, *belčov*. Zhotovovali ju sami otcovia z mäkkého dreva a čelá kolisky vyrezávali do tvaru srdca. Skladá sa z truhlovitého lôžka zapracovaného do náročných stĺpov, ktoré sú pretiahnuté dolu, kde sú do nich pomocou výseku zasunuté segmentové kolembadlá s hornou hranou profilovanou. Bočné steny kolisky sú prelomené mriežkou. Na vrchu sú stĺpy ukončené ozdobnou guľou (obr. 14). Kolíska na kolembadlách je podstatne mladšia ako jej predchodca — závesná kolíska, a predsa svojím tvarom a ozdobnosťou pripomína typ barokovej kolisky. Čelá kolisky sú zvýšené, profilované a značne vzdialené od kolembadiel.

Drevených kolísk tu bolo menej ako závesných, a preto ich tu už v súčasnej dobe ťažko nájdeme. Všeobecne sa používajú moderné kočíky, v ktorých malé deti aj v noci spávajú.

Ž r d k a

Jedným z najstarších zariadení v tekovskom interiéri je dlhý drúčik — *žrdka*, ktorá je zavesená pod hradami pri peci a nad posteľou v drevenom držiaku, v slučke z povrazu alebo remeňa. Používa sa všestranne. Vešalo sa na ňu šatstvo, hlavnice, spradené konope a taktiež všetko, čo bolo treba usušiť. Zastupovala teda truhlu, sušiareň a vešiak.

Na tieto účely bola dobre využitá aj v komore, kde dosiaľ splňa všetky tieto svoje funkcie. V chyži, odkiaľ ju po zrušení pecí taktiež vyhodili, ostáva

²² B. Schier, *Hauslandschaften und Kulturbewegungen im östlichen Mitteleuropa*, Liberec 1932, 344.

dlho nad posteľou ako stojan slúžiaci na dekoráciu postele. Dnes, keď sa už nepostieľa ozdobným spôsobom, je zas miestom na odkladanie odevu, ale väčšinou je prázdna. Zato v komore je ovešaná ešte i dnes starými špinavými šatami, čižmami, jedlom a pod.

Staršia literatúra²³ uvádza, že kedysi sa jej výskyt neobmedzoval len na ľudový interiér, ale ešte v 16. stor. bola bežná vo všetkých mestských obytných izbách. U nás sa používala bez výnimky všade.

Truhla

V Tekove na uskladnenie sviatočného odevu, hábov, používali truhlu, neskôr *kasňu*. Bývala v komore (v izbe zriedka) a donášala ju do domu nevesta. A tak ešte i dnes nájdeme v tekovskej domácnosti toľko typov truhiel, koľko generácií tu žije.

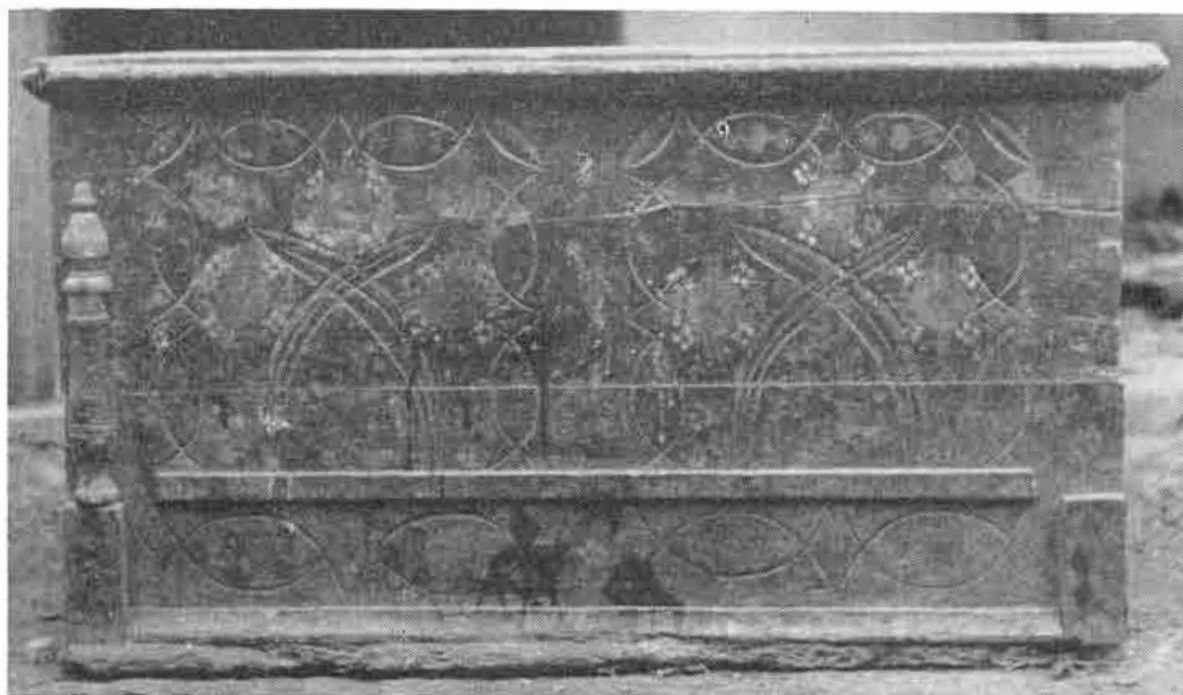
Za najstaršiu považujeme truhlu zafarbenú na čierne a ozdobenú rytým a maľovaným ornamentom. Má kvádrový tvar, veko a dno je lemované jednoduchou profilovanou vystupujúcou lištou. Lištou je naznačená aj zásuvka asi 20 cm odo dna. Na čelnej strane i po bokoch reliéfne vystupujú sústružené polostĺpiky. Nôžky chybujú na všetkých truhlách tohto typu, ktoré som našla, ale zdá sa, že ich ani nemali (obr. 15).

Výzdoba týchto truhiel je zaujímavá preto, lebo rytý ornament veľmi pripomína rytú výzdobu súsekov. Celá predná plocha truhly je zdobená kruhovým motívom, vyplneným farebným kvetinovým ornamentom (obr. 16). Podobná



Obr. 15. Truhla na šaty. Starý Tekov, druhá pol. 19. stor. Foto Valentová, archív NÚ SAV, Bratislava

²³ Z. Winter, *V měštanské světnici starodávné*, Praha 1888, 117.



Obr. 16. Čierna truhla s farebným a rytým ornamentom. Rybník, druhá polovica 19. stor. Foto Valentová, archív NÚ SAV, Bratislava

truhla sa nachádza v Slovenskom národnom múzeu v Bratislave a publikovaná je aj v maďarských prácach o nábytku, kde je zaradená do druhej polovice 19. stor.²⁴ V Tekove sa posúva jej výskyt do 1. polovice 19. stor. a zdá sa, že bola prístupná len lepšie situovaným nevestám, pretože paralelne s ňou sa tu vyskytuje jednoduchý typ truhly nezdobenej, ale zafarbenej na hnedo, prípadne fládrovanej. Konštrukčne sa však tieto truhly od seba líšia. Maľovaná truhla je zhotovená z dosiek spojených v rohoch čapovaním a zglejením (alebo boli zbité drevenými kolíčkami) s dnom o málo väčším ako sama truhla. Na troch stranách bolo toto vyčnievanie zaoblené a tvorilo akúsi rímsičku, na ktorú sa ešte nalepila mierne profilovaná lišta.

Druhá truhla má nosný spodný rám, do ktorého sa pomocou rýhy v ráme zapracovala vlastná truhla, zhotovená z dosiek spojených tak isto ako pri maľovanej truhle — čapovaním. Truhla stojí na profilovaných hranatých nohách, mierne vystupujúcich z línie nosného rámu. Veko majú obe truhly zhotovené zo dvoch dosiek, zasadených do troch okrajových profilovaných lišt (obr. 17).

Iná je truhla z r. 1902. Nemá nosný rám, konštrukčne je totožná s prvou, maľovanou truhlou, ale líši sa výzdobou. Je fládrovaná a zdobená bielym maľovaným rámovaním na troch stenách. Spájanie stien v rohoch na prednej strane kryje prilepená rovná doštička (obr. 18).

Prechod medzi truhlou a *fiokovou kasňou* tvorí truhla s jednou zásuvkou (obr. 19). Je tiež hnedá, fládrovaná žltou a čiernou farbou. Predná stena je roz-

²⁴ G. Domanovszky, c. d., obr. 11. — Ortutay Gy., *A Magyar Népművészet* I, 1941, 93. Láda z Mezökövesdu.

delená dvoma rovnými lištami na plochy, ktoré ešte vyfarbenými oválmi majú vytvárať predstavu zásuviek. Spodná zásuvka má 2 biele gombíky, obité ozdobnými plechovými kosoštvorcami.

Všetky tieto typy truhiel majú pod vekom napravo pri bočnej stene malé priečinky, *priškriňok*, kde si majiteľky ukladali pátričky, modliacu knižku, vreckovky a pod.

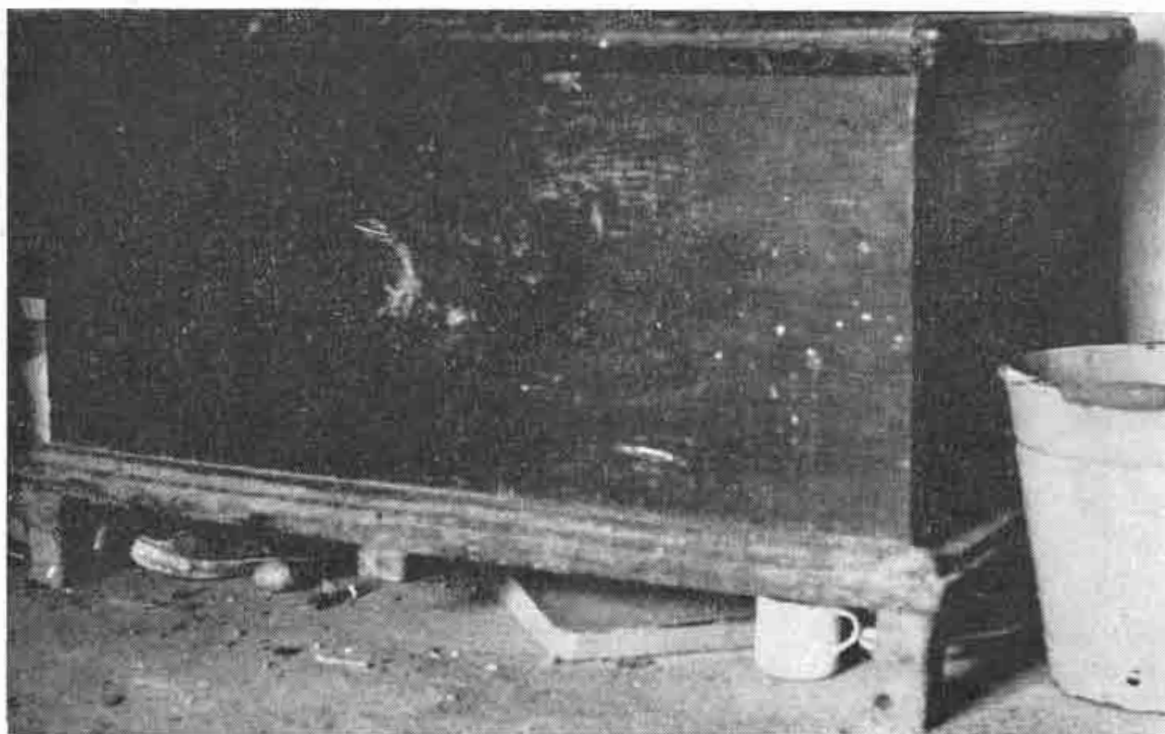
Okolo r. 1930 dostávali nevesty do vena už 3–4 zásuvkové skrine, ktoré sú ešte dnes v každej domácnosti. Robili ich stolári v Leviciach a v Pukanci na objednávku. Ich výzdobu charakterizujú profilované žliabkované lišty s hlavcami, nalepené na okraje čelnej steny, ďalej fládrovanie — imitovanie rokov dreva a ozdobné gombíky — úchytky s plechovým kovaním okolo nich (obr. 20, 21).

Približne od r. 1942 dostávali nevesty okrem fiokovej kasne do vena aj vysokú skriňu kupovanú u stolára. V súčasnej dobe prináša nevesta do spoločnej domácnosti už továrenskú spáľňu, a teda aj skriňu, ktorá k tomuto celku patrí.

Truhly, ktoré som tu opísala, predstavujú približne tri vývojové typy.

Truhla uložená na hrubom nosnom ráme sa do určitej miery konštrukčne zhoduje s tzv. truhlou na sokli, ako ju poznáme z gotického a renesančného typu truhly, obľúbenej v 15.–16. stor.²⁵

Maľovaná truhla svojou konštrukciou, zhotovením a výzdobou predstavuje



Obr. 17. Truhla s nosným rámom. Podlužany, koniec 19. stor. Foto V. Valentová, archív NÚ SAV, Bratislava

²⁵ H. J o h n o v á, c. d., 149.



Obr. 18. Fládovaná truhla
Rybník 1902. Foto Valentová,
archív NÚ SAV, Bratislava



Obr. 19. Truhla s jedným *fiokom*.
Rybník zač. 20. stor.
Foto Kleinová, archív NÚ SAV,
Bratislava

tiež starý typ truhly, no jej výzdoba s prvkami plastickej dekorácie (sústružené polstĺpiky) nesie stopy baroka.

Tretí typ truhly (truhla z r. 1902 a zásuvkové truhly a skrine) predstavuje posledné obdobie vývoja, keď remeselník-stolár uplatňuje svoj vlastný vkus a invenciu pri výrobe nábytku pre dedinu.

Kvôli úplnosti treba sa zmieniť aj o truhle zvanej tu *susák* alebo *skriňa*. Slúžila ako schránka na múku a zhotovovali ju miestni i pukanskí debnári. Na rozdiel od niektorých oblastí na Slovensku²⁶ (Gemers) nepamätajú sa tu najší

²⁶ V okolí Rožňavy sa používali susáky aj na úschovu šiat. Výskum NÚ SAV 1964. V dedine Lehota nad Rimavicou je *skriňa* na ukladanie šiat s datovaním 1857. Majiteľka M. Kraľčová.



Obr. 20. *Fioková kasňa*. Rybník, okolo r. 1930. Foto Kleinová, archív NÚ SAV, Bratislava



Obr. 21. *Fioková kasňa*. Rybník, asi r. 1930. Foto Kleinová, archív NÚ SAV, Bratislava

obyvatelia, že by boli susáky slúžili na uskladanie šiat. Pamätajú sa na ne ako na úschovne múky, ktoré stáli v komore. Dnes ich už niet. Charakterizujú ich ako truhly, ktoré mali „vrchnák ako umerleia truhla a bočné dosky do nôh spúšťanie“. Zdobené neboli.

Ak chceme zaradiť tento typ truhiel z hľadiska ich tvarového a historického vývoja, vidíme, že susáky sú druhým vývojovým typom schránky, či už na obilie alebo na šaty. Ich predstupňom, ako svedčí bohatá literatúra, bola na

tieto účely zhotovená schránka vydlabaná z kmeňa stromu.²⁷ Pre Slovensko dokladá takú truhlu R. Bednárík.²⁸ Príbuzné primitívnym truhlám, i keď technicky odlišné, sú koše na uschovávanie potravín, ktoré sme tu nenašli. Zbožie v skúmaných dedinách sa nasypalo do jám vykopaných pred domom, vystlaných nohami a s vekom väčšinou strechovitým alebo zaobleným. Používanie súsekov Je to zvláštny druh truhly stĺpikovitej konštrukcie so širokými stĺpikovitými nohami a s vekom väčšinou strechovitým alebo zaobleným. Používanie súsekov preniklo do mnohých európskych krajín.²⁹ Zhotovovali sa zo štiepaného dreva, najčastejšie z bukového. D. Stránská dokladá na území Slovenska (v okolí Košíc) výrobu takýchto truhiel z r. 1643.³⁰ Výskum archívneho materiálu z Pukanca, kde súseky robili tesári, pomôže spresniť ich históriu.

P o l i c a

Nástenná polička, ktorá sa v iných oblastiach stala v minulom storočí ozdobnou súčasťou izby a na ktorú sa ukladali nepoužívané riady, sa v Tekove nevyvinula. Nástenné poličky, pokiaľ tu boli, — bolo ich málo — neopustili svoje čisto účelové zameranie a sformovanie. Skladali sa z hladkej doštičky nesenej dvoma konzolami, alebo, čo je častejšie, podporu tvoril drevený kolík či železná skoba. Takéto poličky (*poleňička*) boli v pitvore nad dverami a nad *madrholcom*. Keď sa varilo v chyži, riad bol rozložený na lavici a na *curdiku* na peci. Nebolo ho veľa. Jedlo sa z jednej misy, varilo sa vo dvoch—štyroch hrncoch, a preto si uloženie riadu nevyžadovalo väčšie police. Lyžice a nôž sa zasúvali do úzkej latky nad stolom, pribitej na hrade. Neskôr si Tekovčania kupovali na jarmoku lyžičník.

Začiatkom 20. stor. boli pitvor a chyža ovešané ozdobnými taniermi a hrnčekmi. Na hrade sa kládla aj misa s jedlom, aby sa k nej nedostali deti, ak malo jedlo ostať na druhý deň. Bolo tu poukladané všeličo, počnúc od knihy, papiera a rôznych drobností, až po misy s jedlom.

Tekovské poličky pre ich čisto účelový tvar nemožno slohove ani časove zaradiť. Sú pôvodom veľmi staré. Podobné i rovnaké tvary boli rozšírené po celej Európe.³¹

Častým príslušenstvom tekovských chyží bola polička v múre. Je zapustená do kubického výklenku v stene a požívala sa na odkladanie vzácných rodinných vecí, ale aj na úschovu pohárov, pálanky a vína. Zatvárala sa dvojkridlovými

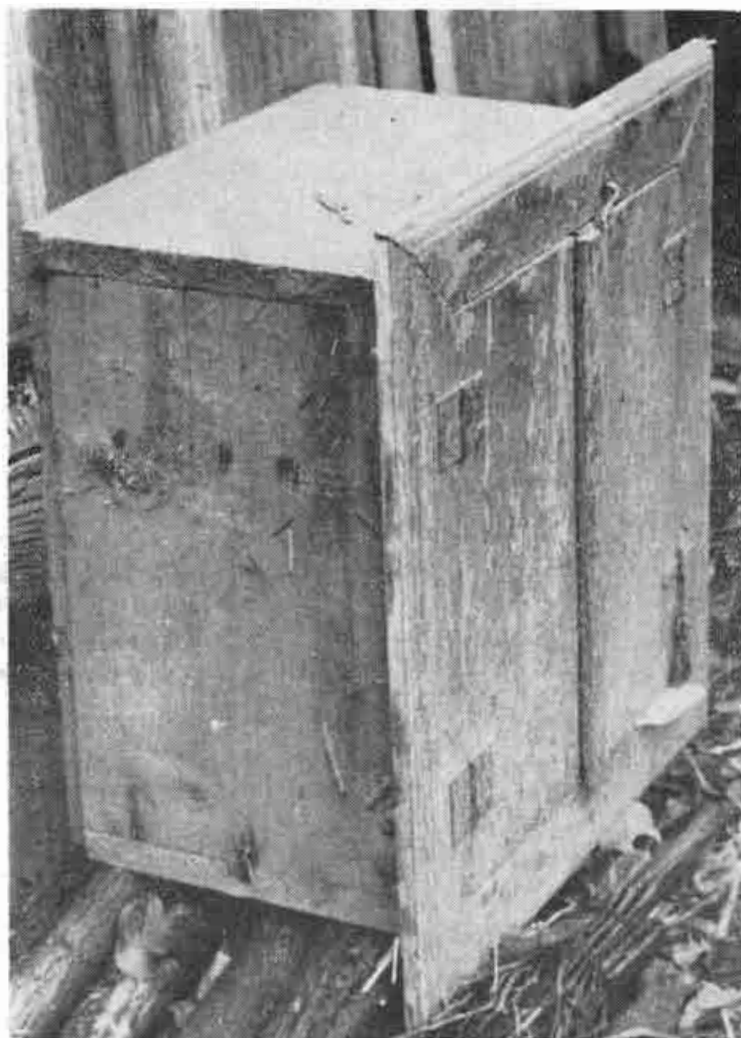
²⁷ Schránku vydlabanú z kmeňa stromu opisuje a nazýva *válová láda* G. Dománovszky, c. d., 11. — H. Johnová, c. d., 146. — J. E. Koula, *O vývoji nábytku*, Revue Dějiny a současnost, 1961, č. 1, 42.

²⁸ R. Bednárík, *Duchovná a hmotná kultúra slovenského ľudu*, Bratislava 1943, 189, obr. 31.

²⁹ D. Stránská, *O vývoji truhel zvaných súsek a skřinka*, Časopis Slezského musea, vědy historické XII, 1963, 45.

³⁰ D. Stránská, c. d., 40.

³¹ H. Johnová, c. d., 153.



Obr. 22. Drevená vložka do slepého okna. Nová Dedina 1962. Foto Valentová, archív NÚ SAV, Bratislava

dvierkami (obr. 22). Zachovali sa aj celkom jednoduché slepé okná bez dvierok, zatiahnuté záclonkou. Bývali za dverami alebo pri stole.

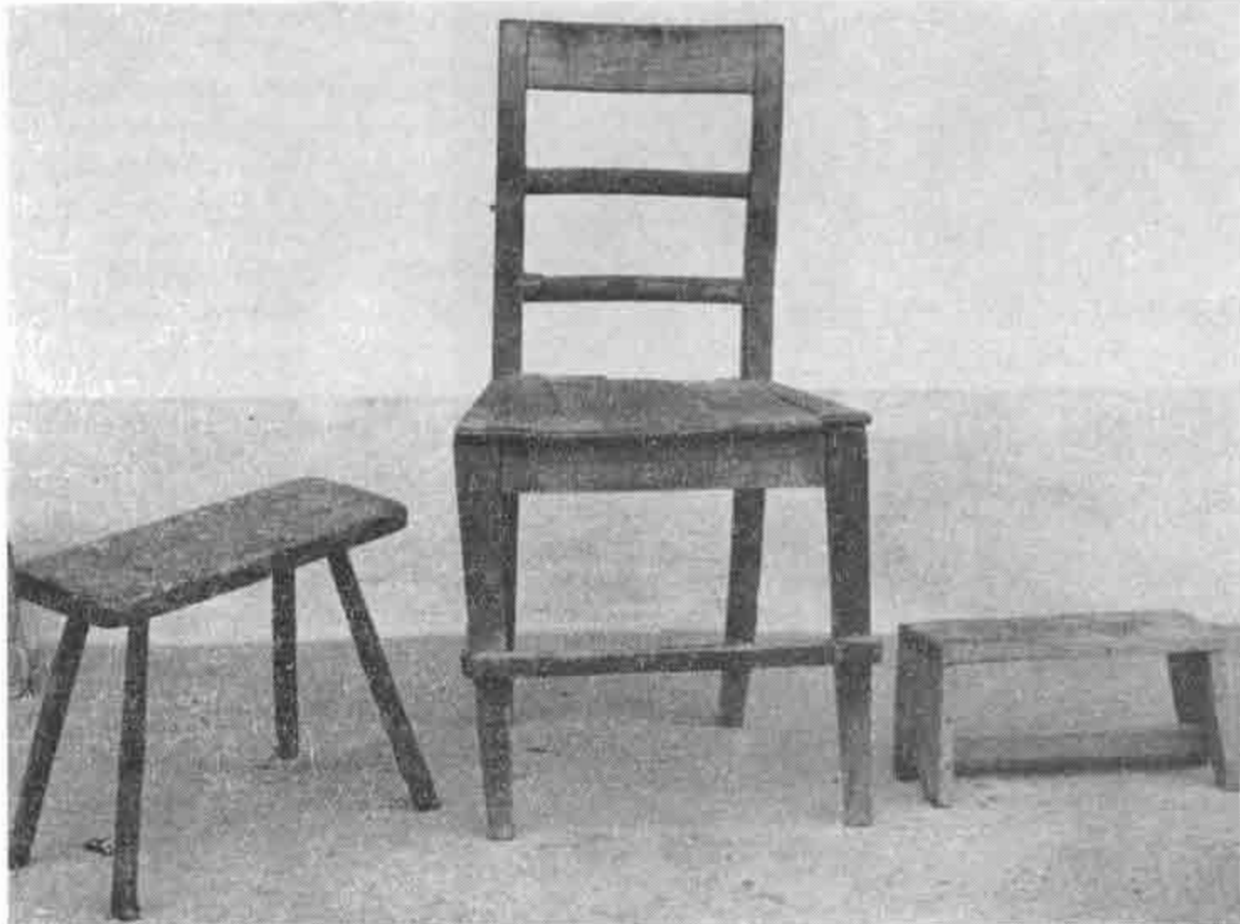
Historickú obdobu pre ne možno nájsť v renesančnom byte, kde sa uzavierali dvierkami ako skrinka.³²

V niektorých domoch majú ešte jeden druh poličky: v rohu nad stolom je umiestená trojuholníkovitá doštička, ktorá vyplňuje uhol stien a tvorí podklad — stojan pre sošku Panny Márie. V iných krajoch sa vyvinuli asi z týchto poličiek rohové skrinky — *almárky*.

Stoličky

Stoličiek bolo v tekovskom interiéri ešte začiatkom 20. stor. veľmi málo. Na sedenie slúžili lavice a *stoliec* (zdrobnelina lavice na paličkovitých nohách). Prvú stoličku kúpili napr. v domácnosti A. Bielikovej okolo roku 1910, keď čakali do domu farára. Zaplatili za ňu stolárovi v Leviciach 60 grajciarov. Všeobecne si stoličky robili sami gazdovia alebo miestni naturalisti (obr. 23).

³² Vyobrazená je napr. v Melantrichovej biblii z roku 1560.



Obr. 23. Stolček, stolička a podnožka. Nová Dedina 1962. Foto Valentová, archív NÚ SAV, Bratislava

Tieto stoličky ľudového rázu majú štvorhranné, obyčajne však lichobežníkové sedadlo a stoja na tenších, od stredu sa mierne rozbiehajúcich tyčkovitých nohách. Operadlá majú z dosiek alebo len z tyčiek celkom rovných, nezdobených.

Krajšie sú stoličky zhotovené napr. naturistom Pavlom Zatikom v Čajkove, ktorý tu robil asi okolo r. 1925 stoličky s pekne vyrezávaným operadlom — so srdcovitým alebo rôzne prehýbaným výrezom (obr. 24). Takýchto stoličiek je tu už málo a používajú sa len v letných kuchyniach alebo na dvore pri hospodárskych robotách. V súčasnej dobe sú v izbe celkom moderné stoličky alebo ešte dozívajú stoličky vyrobené levickými stolármi spreď tridsiatych rokov nášho storočia. Majú okrúhle sedadlo, nohy a operadlo tvoria sústruhované palice.

Z á v e r

Keď zhrnieme, čo sme dosiaľ povedali o tekovskom nábytku, vidíme, že v skúmanej oblasti je jednak niekoľko druhov skutočne primitívnych, veľmi jednoduchých foriem, ktoré majú všefudový základ, jednak sú to nábytkové typy a tvary, ktoré majú obdobu v oblasti slohového nábytku. Zachované kusy nábytku sú zriedka staršie ako 100—150 rokov a aj najstarší informátori vedia povedať nanajvýš o zariadení svojich starých rodičov. Preto pri štúdiu ľudového



Obr. 24. Stolička z Čajkova
Zač. 20. stor. Foto Valentová-
archív NÚ SAV, Bratislava

nábytku nemôžeme ísť ďalej ako 150 rokov do minulosti. Máme síce dosť dokladov o vzhľade a obsahu panského, neskoršie meštianskeho interiéru, ale chýba nám tento materiál k štúdiu vývoja interiéru ľudového.

To, že v ľudovom interiéru v Tekove nachádzame staré prvky, je dôsledok chudoby a utlačania roľníctva po celé stáročia. Tradičný tekovský interiéru z druhej polovice 19. stor. je dôsledkom feudálnych pomerov, aké tu v tejto dobe boli. Hoci pracovné podmienky na veľkostatkoch boli zlé, tunajší obyvatelia boli na ne odkázaní, lebo väčšina pôdy v tekovskej oblasti patrila panstvu.

Dans son travail sur l'évolution du mobilier populaire dans l'ancien comitat de Tekov, l'auteur étudie 11 villages suivants: Starý Tekov, Hronské Kosihy, Hronské Kľačany, Čajkov, Tekovská Nová Dedina, Opatová, Gondovo, Veľké Kozmálovce, Rybník, Podlužany et Tlmače. La plus grande de la communication est consacrée au problème de l'origine et de l'évolution de certains formes du mobilier paysan ainsi qu'à celui de sa datation.

L'ancien mobilier de Tekov était simple d'aspect et de construction et le propriétaire ou l'artisan-autodidacte étaient bien capables de se les fabriquer eux mêmes. Peu d'ornements, autant que l'artisan, habile mais peu qualifié, en était capable.

L'exploration dans le terrain a pu découvrir plusieurs types du mobilier ancien dans leurs formes originales; les données fournies par de vieux informateurs ont permis, d'autre part, certaines reconstructions.

L'auteur a pu trouver des formes anciennes des bancs non transportables dont les pieds étaient enfoncés en terre ou bien, dans les chambres, en murs d'argile, ainsi que des bancs dont les pieds en forme de planches présentent une grande variété de profils. En les comparant avec les figures conservées dans les manuscrits et avec les formes anciennes, on constate leur utilisation non seulement par le peuple, mais par toutes les couches de la société qui ne font varier que les matériaux de bois et l'exécution. Ils remontent aux XV—XVI^e siècles. Les petits bancs appelés *stolce*, à l'emploi universel, sont également fort anciens. Ils pouvaient servir par ex. de berceau d'enfant. On les trouve un peu partout en Slovaquie et leur usage est attesté presque dans l'Europe entière. Les types plus récentes des bancs se font remarquer par leurs dossiers.

Le type conservé le plus ancien, c'est du table aux pieds croisés avec entrejambes, appelée *gazdovský stól*. Les pieds en formes de planchettes offrent des profils onduleux. Elles rappellent un peu des tables gothiques, attestées par des illustrations remontant aux XV—XIX siècles.

Avant de connaître le lit, on se couchait, dans le pays exploré, sur paille, sur le poêle ou sur les bancs. Les lits de planches, intransportables, décrits, chez les Slaves, par L. Niederle et K. Mozyński, se sont conservés ici sous le nom *stajová postielka*, placés dans une hangar ou étable. Des lits produits par de vrais menuisiers remontent au début du XX^e siècle; ils sont de couleurs brunes avec un rebord profilé. Les enfants, on les couchait dans les couchettes en toile à suspension, appelées *kolibanki*. Elles avaient des avantages pratiques: légères, facilement maniables, elles se prêtaient à n'importe quelle place. On les prenait même avec dans les champs, les portant sur les épaules. Tous les Slaves les ont utilisées et elles avaient pénétré aussi bien chez les Polabes, jusqu'à Vogtland, que dans les pays scandinaves. Le berceau en bois (*belčov*) est une type nouveau qui rappelle, par sa forme, des berceaux baroques.

Un des meubles les plus anciens dans les intérieurs de Tekov est une perche suspendue en poignées de bois ou de corde, placées au dessus des poêles ou des lits. On y mettait des vêtements et des édredons. Son extension, non seulement dans les intérieurs populaires, mais encore même au XVI^e siècle dans les appartements des villes, est confirmée par les sources écrites. En Slovaquie, on emploie la perche en peu partout dans le pays, aujourd'hui encore.

Pour le costume de dimanche, on le mettait, comme partout en Slovaquie, dans les coffres en bois, plus tard dans un chiffonnier à tiroirs (*fioková kasa*). Parmi les coffres, il faut remarquer des coffres peints, noirs, ornés d'un motif circulaire sculpté et d'un ornements en couleurs, en forme de fleurs. Des petits chapiteaux chantournés, collés aux parvis de front, complètent leur décoration. Les types plus récents sont peints en brun, en bois madré, sans ornements. Au début du XX^e siècle, on aimait beaucoup des commodes (*komóda*) faits par des menuisiers de la ville de Levice.

De petits étagères suspendues au mur, qui partout ailleurs en Slovaquie, dans le passé, font simplement l'ornement de la pièce n'ont jamais existé dans le Tekov. La forme et l'emploi des étagères qu'on y rencontre sont purement pratiques.

Les premières chaises font leur apparition dans le Tekov, vers 1910—1920. Oeuvres

d'ailleurs des artisans-autodidactes ou des propriétaires eux-mêmes, elles étaient peu nombreuses. Pour orner dossiers, on empruntait certains motifs à la décoration des bancs.

En conclusion, l'auteur constate que dans la région explorée on trouve, outre des formes simples, archaïques, qui ont un caractère populaire commun, des types de meubles dont on trouve des analogies dans le domaine du meuble stylisé. Illustrations: Fig. 1. Antichambre avec le foyer, Rybník, 1956. Fig. 2. Banc à dossier, Rybník, début du XX^e siècle. Fig. 3. Banc à dossier, Starý Tekov, début du XX^e siècle. Fig. 4. Banc à dossier, Čajkov, début du XX^e siècle. Fig. 5. Banc transportable et en même temps couchette d'enfants, Starý Tekov, début XX^e siècle. Fig. 6. Banc transportable à dossier, Podlužany, début du XX^e siècle. Fig. 7. Table à pieds croisés, Podlužany, I^{ère} moitié du XIX^e siècle. Fig. 8. Table, Čajkov, I^{ère} moitié du XIX^e siècle. Fig. 9. Table de Starý Tekov, fin du XIX^e siècle. Fig. 10. Lit posté dans une étable, Nová Dedina, 1962. Fig. 11. Rebord du lit, oeuvre d'un menuisier. Nová Dedina 1930. Fig. 12. Perche *žrdka* avec des coussins filés. Rybník 1956. Fig. 13. Reconstruction d'une couchette d'enfant pour les champs. Podlužany, 1962. Fig. 14. Berceau (*belčov*), Čajkov, début du XX^e siècle. Fig. 15. Coffre pour le vêtement, Starý Tekov, II^e moitié du XIX^e siècle. Fig. 16. Coffre noir avec ornements peints et sculptés, Rybník, II^e moitié du XIX^e siècle. Fig. 17. Coffre charpenté, Podlužany, fin du XIX^e siècle. Fig. 18. Coffre en bois madré, Rybník, 1902. Fig. 19. Coffre à tiroir unique, Rybník, début du XX^e siècle. Fig. 20. Commode, Rybník, vers 1930. Fig. 21. Chiffonier à tiroirs (*štoková kasňa*), Rybník, vers 1930. Fig. 22. Boîte en bois dans l'échancrure du mur, Nová Dedina, 1962. Fig. 23. Banc, chaise et escabeau, Nová Dedina, 1962. Fig. 24. Chaise de Čajkov, début du XX^e siècle.

СЛОВАЦКАЯ ЭТНОГРАФИЯ

Журнал Словацкой Академии Наук

Год издания XV, 1967, № 1

Издается четыре раза в год

Издательство Словацкой Академии Наук

Редакторы д-р Боžена Филова и Вера Носáльова

Адрес редакции Братислава, Клеменсова 27

SLOWAKISCHE VOLKSKUNDE

Zeitschrift der Slowakischen Akademie der Wissenschaften

Jahrgang XV, 1967, Nr. 1. Erscheint viermal im Jahre

Herausgegeben vom Verlag der Slowakischen Akademie der Wissenschaften

Redakteure Dr. Božena Filová und Viera Nosáľová

Redaktion Bratislava, Klemensova 27

SLOVAK ETHNOGRAPHY

Journal of the Slovak Academy of Sciences

Volume XV, 1967, No 1.

Published quarterly by the Slovak Academy of Sciences

Managing Editors Dr. Božena Filová and Viera Nosáľová

Editor Bratislava, Klemensova 27, Czechoslovakia

L'ETHNOGRAPHIE SLOVAQUE

revue de l'Académie slovaque des sciences

Anné XV, 1967, No. 1. Paraît quatre fois par an

Aux Editions de l'Académie slovaque des sciences

Rédacteurs: dr. Božena Filová et Viera Nosáľová

Rédaction Bratislava, Klemensova 27

SLOVENSKÝ NÁRODOPIS

Časopis Slovenskej akadémie vied

Ročník XV, 1967, číslo 1. — Vychádza štyri razy do roka

Vydáva Vydavateľstvo Slovenskej akadémie vied

Hlavná redaktorka dr. Božena Filová

Výkonná redaktorka prom. hist. Viera Nosáľová

Redakčná rada: prof. dr. Rudolf Bednárík, dr. Soňa Burlasová, prom. hist. Emília Horváthová,
dr. Soňa Kovačevičová, dr. Jaroslav Kramárik, dr. Michal Markuš, dr. Ján Mjartan, prom.

hist. Štefan Mruškovič, doc. dr. Ján Podolák

Redaktorka časopisu Klára Vloššáková

Technická redaktorka Ladislava Haplová

Redakcia: Bratislava, Klemensova 27

Vytlačili Tlačiarne Slovenského národného povstania, n. p., Martin

Jednotlivé číslo Kčs 13,50, celoročné predplatné Kčs 54,—

Výmer PIO 2385/49-III/2 — V-15*71065

Rozširuje Poštová novinová služba, objednávky a predplatné prijíma PNS — ústredná expedícia tlače, administrácia odbornej tlače, Gottwaldovo nám. 48, Bratislava. Možno objednať aj na každej pošte alebo u doručovateľa. Objednávky do zahraničia vybavuje PNS — ústredná expedícia tlače, Bratislava, Gottwaldovo nám. 48/VII.

© by Vydavateľstvo Slovenskej akadémie vied 1967